

2015-09-07

Till
Stadsbyggnadskontoret

Yttrande från Söderorts Naturskyddsförening och Stockholms Naturskyddsförening över samrådsförslag, Program för tyngdpunkt Farsta, Dnr: 2012-09102-53

Sammanfattning

- Mycket positivt att parkeringsplatserna i Farsta föreslås tas i anspråk
- Nya byggnationer bör också innebära minst en ny park centralt i Farsta, en större stadspark bör anläggas nära Farsta centralare delar
- Allvarligt att programförslaget föreslår att strandskyddet behöver upphävas
- Delar av programförslaget strider mot Den Gröna Promenadstaden
- Programförslaget innebär betydande miljöpåverkan p.g.a. stor påverkan på naturvärden och strandskydd
- Högprioritera att infrastrukturbarriärerna i Farsta kan överbyggas med ekodukter/faunapassager, särskilt Nynäsvägen
- En målsättning bör vara att sänka ner Nynäsvägen i ett tråg som sedan till stora delar övertäcks med parker
- Inga småhus bör uppföras inom föreslaget programområde p.g.a. ineffektivt markutnyttjande

Allmänt

Det är positivt att det tas ett helhetsgrepp om Farstas bebyggelseutveckling och att ett program tagits fram. Däremot hade föreningarna önskat att programförslaget hållit sig betydligt mer runt Farstas centralare delar. En av programmets riktigt stora förtjänster är att det nu finns en målsättning att bebygga parkeringsplatserna runt Farsta centrum. Det är också lovande att överbyggningar av Nynäsvägen föreslås. Att parker lyfts fram plus en idé om Gröna linjen (Green line) är klart positivt ur både ekologiskt och sociala perspektiv.

Föreningarna har tidigare kritiserat bebyggelse i värdefulla naturmiljöer vid Magelungen (remiss, Sambandet Högdalen-Farsta) och vid Drevviken (remiss, Program för Larsboda strand). I detta yttrande har föreningarna åter framfört kritik mot i dessa värdefulla naturmiljöer. Att ingen miljökonsekvensbeskrivning gjorts i samband med detta programförslag är fel anser föreningarna då MKB-förordningens bilaga 4 tar upp mycket som direkt går att relatera till program för tyngdpunkt Farsta.

Kommentarer till kartan över programförslag – bebyggelse (sid. 15)

Stadsbyggnadskontoret benämner olika bebyggelseområden som berörs av programförslaget med siffror, 1-19. Nedan kommenterar föreningarna de siffror som vi anser vara mest relevanta ur vårt perspektiv:

1. Föreningarna har i tidigare remissvar (2011-11-24) över *Sambandet Högdalen-Farsta* dels uttryckt att ingen bebyggelse får ske vid Magelungens strand som inkräktar på höga naturvärden, dels uttryckt att ingen bebyggelse får ske på strandskyddat område vid Magelungen.
2. Föreningarna bedömer att naturmiljön här är lite mindre känslig än i område 1, men även här gäller att mark med höga naturvärden ska värnas. Bebyggelse som uppförs här ska vara yteffektiv och ha mycket höga krav på liten energiåtgång.
3. Föreningarna bedömer även här att naturmiljön här är lite mindre känslig än i område 1, men även här gäller att mark med höga naturvärden ska värnas.
- 12 Föreningarna anser att gamla Teliatomten är mycket lämpad att exploatera på då det främst är redan ianspråktagen mark. Bullret från Nynäsvägen bidrar dock klart negativt till boendekvaliteten här. Att investera i åtgärder för att dels överbygga Nynäsvägen med breda ekodukter, dels dämpa bullret kraftigt är långsiktig stadsplanering.
15. Föreningarna anser att bebyggelse bör anpassas till ekmiljön här. Inom detta föreslagna bebyggelseområde finns *saffransticka* som har hög skyddsstatus.
16. Föreningarna har i tidigare remissvar (2010-01-12) framhållit att bebyggelse inom Karlsviks strand inte bör uppföras på denna plats om den inverkar negativt på den ekologiska spridningszon som binder samman Tyrestakilen med Hanvedenkilen. Dessutom bör bebyggelse inte uppföras vid Drevvikens strand om den inkräktar på höga naturvärden, här finns värdefull ekskog med stor biodiversitet. Berget med campingstugorna innehåller höga naturvärden och bör fredas helt från ny bebyggelse. Vad föreningarna förstår av politiska utspel¹ så ska campingstugorna och miljön på berget bli kvar till största del, vilket är mycket positivt.
17. Föreningarna ställer sig klart tveksam till flytt av koloniområdet i Klockelund. I tidigare remissvar (2010-01-12) påtalar föreningarna att en flytt av koloniområdet till Forsån medför risk för ökad närsaltbelastning, enligt konsekvensutredningen som gjordes för Larsboda strand. Bebyggelse bör heller inte ta mark med höga naturvärden i anspråk i Klockelund, det växer ekologiskt värdefulla ekar och lindar strax intill koloniområdet och artrikedomen är mycket hög.

Generella kommentarer för samtliga bebyggelseområden som berörs av programförslaget:

- ✓ Mycket låga parkeringstal bör tillämpas, max 0,2 p-platser/lgh. Plats för 2,5 cyklar/lgh
- ✓ Iordningställda p-platser för bilpool bör finnas från början

¹ Se artikel i Direktpress 2015-08-21 <http://www.stockholmdirekt.se/nyheter/campingstugorna-vid-hokarangsbadet-raddade-merparten-ska-finns-kvar/aRKohu!JLudih@WV3sly1TYmVs5Bg/>

- ✓ Laddningsstolpar för elbilar och upplysta cykelgarage bör alltid finnas
- ✓ Det ska finnas sol på gårdarna och de ska vara grönskande och barnvänliga
- ✓ Hustak bör ha optimal lutning för att passa solpaneler
- ✓ Nya hus ska bidra med lokala ekosystemtjänster
- ✓ Ekar, sälgar, lindar och gamla tallar bör sparas vid nybyggnation
- ✓ Plats för stadsodling på gården och taket.

Social-ekologiskt stadsbyggande bör prioriteras

Föreningarna förespråkar att programförslaget arbetar in att s.k. social-ekologiskt stadsbyggande bör användas. Stockholms Resilience Center forskar på just social-ekologiskt stadsbyggande och det som hittills publicerats visar att de parametrar som social-ekologiskt stadsbyggande utgår ifrån bidrar till en hållbar stadsutveckling som dessutom bygger in resilience. Resilience innebär att kunna stå emot oväntade störningar.

Barriärer

Det är bra att barriärerna i Farsta i form av Nynäsvägen och tågspår belyses. Föreningarna anser att det är bör vara högprioriterat i programförslaget och kommande planering att överbrygga dessa barriärer med ekodukter eller faunapassager. Ekodukterna bör utformas så att även människor kan ta sig över.

Nynäsvägen bör inte i en för avlägsen framtid sänkas ner i ett tråg i höjd med Farsta/Larsboda så att större delen av Nynäsvägen kan försvinna visuellt. Generösa överbrygningar över Nynäsvägen kan då skapas. Även om inte nya hus kan uppföras ovanpå överdäckade partier kan parker, tillika ekodukter, anläggas ovanpå Nynäsvägen. Buller från Nynäsvägen är ett stort problem i Farsta men med nedsänkta körbanor och bitvisa överdäckningar kan bullret reducerat påtagligt, anser föreningarna.

Konsekvenser av programförslaget

Föreningarna anser att konsekvenserna av programförslaget hade behövt analyseras djupare. Det finns konfliktområden i programmet mellan naturvärden/regional grönstruktur/rekreation å ena sidan och ny bebyggelse å andra sidan.

Nedan lyfter föreningarna upp viktiga aspekter som berör konsekvenser:

Betydande miljöpåverkan

Föreningarna anser, tvärtemot Stadsbyggnadskontoret, att program för tyngdpunkt Farsta innebär betydande miljöpåverkan. I MKB-förordningens bilaga 4 finns punkter som ska gås igenom när en bedömning görs av huruvida betydande miljöpåverkan kan bli aktuellt eller inte. Föreningarna har undersökt programförslaget utefter bilaga 4 och motiverar så här varför program för tyngdpunkt Farsta innebär betydande miljöpåverkan:

- Programmets karekteristiska egenskaper är att det pekar ut flera områden vars totala storlek, art och plats får en betydande negativ inverkan på viktiga miljövärden (1, a)
- Programmet påverkar integreringen av målet om God ekologisk status i Drevviken och Magelungen eftersom bebyggelse föreslås i känsliga strandnära miljöer vid dessa sjöar (1, c)

- Programmets sammanlagda bebyggelse kommer ha en totaleffekt på naturmiljöer med erkänt höga naturvärden. Värdefulla biotoper både vid Drevviken och vid Magelungen kommer med hög sannolikhet att exploateras. De många detaljplanerna på naturmark innebär att påverkans storlek och fysiska omfattning blir betydande (2 b,e)
- Inom programområdet kommer mark att exploateras där strandnära ädellövskog växer längs med Magelungen och Drevviken. Dessa miljöer har en särskilt stor biodiversitet, lokalklimat och i det här fallet lång kontinuitet. Utpekad bebyggelse i programförslaget kommer att inverka negativt i betydande grad på särdrag i naturen såsom strandnära ädellövskog (2, f).
- Programmet omfattar bebyggelse på platser som strider mot nationell miljölagstiftning, kap. 7 § 13 miljöbalken om strandskydd. Dessutom berör programförslaget riksintressen för Nynäsbanan och Nynäsvägen (2, g)

Stadsbyggnadskontoret har inte redovisat vad kontoret baserar sin slutsats på om att programförslaget inte anses innebära betydande miljöpåverkan, något som är en klar brist anser föreningarna. Det bör gå att följa Stadsbyggnadskontorets resonemang om bedömning av betydande miljöpåverkan, det som står nu i programförslaget (sid. 64) är inte tillräckligt. Här kan tilläggas att i mindre byggprojekt, såsom detaljplan för Ullerudsbacken, så anses inte byggprojektet innebära betydande miljöpåverkan p.g.a. att naturmarken som tas i anspråk är för liten. I detta programområde är det dock flera tämligen stora naturmarksområden som tas i anspråk och då borde programmet rimligen innebära betydande miljöpåverkan (fler skäl att program för tyngdpunkt Farsta rimligen bör innebära betydande miljöpåverkan nämns i punkterna ovan).

Den Gröna Promenastaden

Föreningarna anser att skrivningar i planstyrande dokument som Den Gröna Promenastaden bör vara betydligt mer styrande för markanvändningen i programförslaget. Program för tyngdpunkt Farsta går emot en del viktiga inriktningar i Den Gröna Promenastaden. Nedan återges citat från Den Gröna Promenastaden med påföljande kommentar av Söderorts Naturskyddsförening och Stockholms Naturskyddsförening:

”En utgångspunkt för stadsbyggandet och för all planering, utveckling och skötsel av parker och natur är att upprätthålla eller stärka funktionerna i Stockholms ekologiska infrastruktur. Ingrepp som försämrar funktioner med regional betydelse ska helt undvikas ” (Sid 21)

Föreningarnas kommentar: Programförslaget innehåller bebyggelseförslag som försämrar Stockholms ekologiska infrastruktur. Dessutom försämrar programförslaget funktioner med regional betydelse. Bebyggelseförslagen vid Larsboda strand berör funktioner med regional betydelse.

”Flera kärnområden och spridningszoner har sannolikt betydelse för hela stockholmsregionens artrikedom” (Sid. 21)

Föreningarnas kommentar: I programförslaget finns bebyggelseförslag som ligger i viktiga spridningszoner som sannolikt har betydelse för hela stockholmsregionens artrikedom.

Till Den Gröna Promenadstaden finns en karta. I denna karta framgår att Magelungens stränder, Forsåns stränder, Farstanäset och Drevvikens stränder är klassat som *särskilt betydelsefulla områden*. Stockholms stad anger att bebyggelse i särskilt betydelsefulla områden ska undvikas.

Föreningarnas kommentar: I programförslaget finns bebyggelseförslag som ligger inom det som kommunen klassar som *särskilt betydelsefulla områden*, se karta nedan.



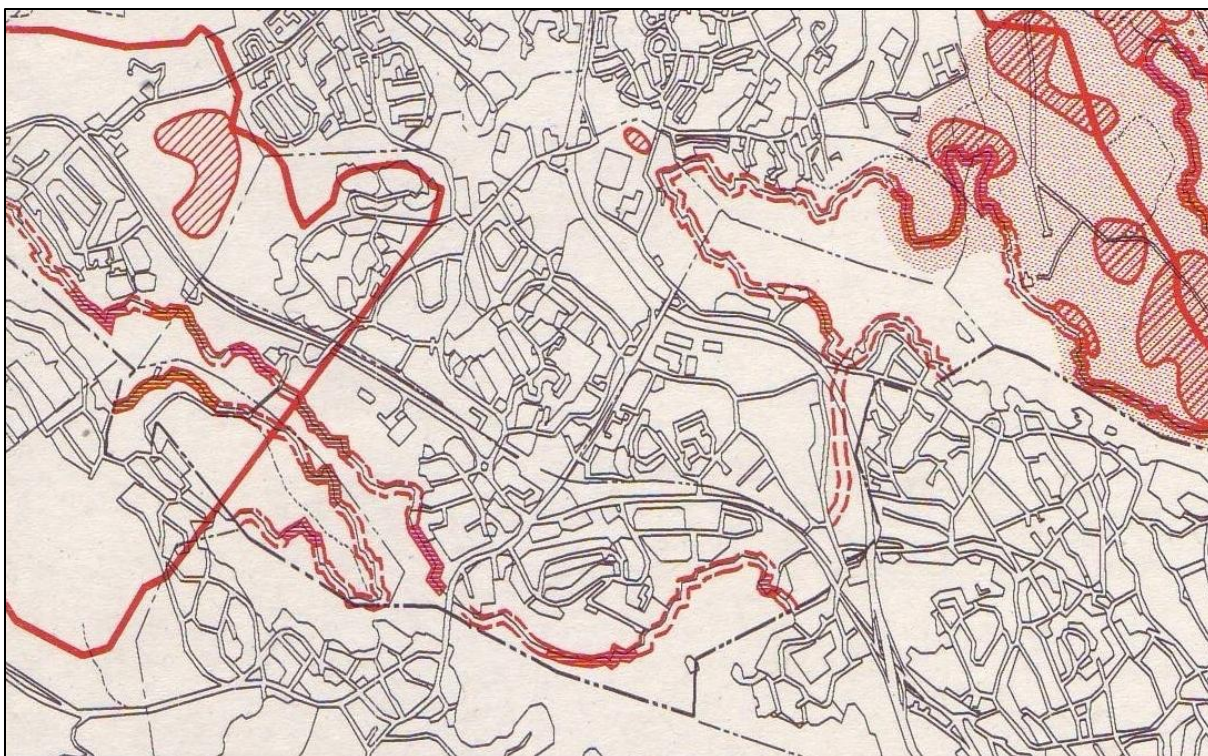
Utsnitt ur karta över särskilt betydelsefulla naturmiljöer. Stadsbyggnadskontoret 2012.

Strandskydd

Föreningarna ser allvarligt på att strandskydd föreslås upphävas i programförslaget (sid. 65). Då förtätning bör ske närmast Farsta finns ingen anledning att bygga inom strandskyddszonen, anser föreningarna. Dessutom är både Drevvikens och Magelungens strand- och vattenmiljöer väldigt värdefulla för biodiversitet, konnektivitet och rekreation.

Viktigt är också att ta hänsyn till att de stränder som ingår i programförslaget är klassade som *ekologiskt särskilt känsliga områden (ESKO)*². Nedan på kartan syns hur stränderna vid Magelungen och Drevviken är markerade som ekologiskt särskilt känsliga naturstränder (helrött) respektive ekologiskt särskilt känsliga stränder påverkande och/eller intensivt skötta (streckat rött).

² Stadsbyggnadskontoret. Rapport: Stockholms ekologiska känslighet – redovisning av ekologiskt särskilt känsliga områden. 1995.



Kartutsnitt över ESKO, Farsta mitt i kartan. Källa: Stadsbyggnadskontoret 1995.

Det är en klar brist, anser föreningarna, att programförslaget inte beskriver vilket stöd i miljöbalken som ska åberopas för att motivera bebyggelse på strandskyddat område. Eller åtminstone beskriver mer varför det är så viktigt att bygga strandnära (0-100m från stranden). Det kommer att krävas dispens från strandskyddet för att bygga vid Drevviken respektive Magelungen och då måste ett eller flera av miljöbalkens sex (6) särskilda skäl vara uppfyllda. Föreningarna ser inte hur någon av punkt 1-6 i 7 kap. miljöbalken 18 c § skulle kunna ge strandskyddsdispens inom programområdet³.

Länsstyrelsens program "Aldrig långt till naturen"

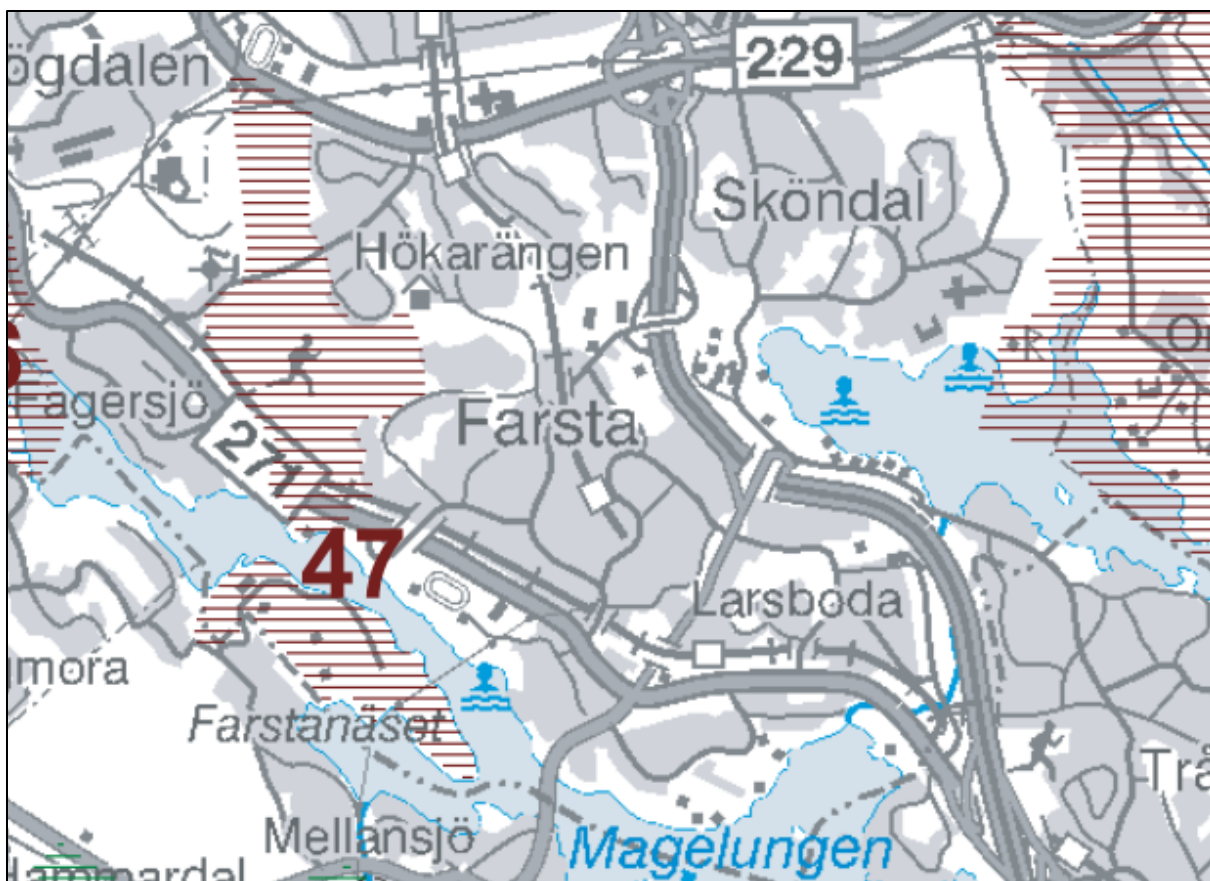
Programförslaget berörs av länsstyrelsens program från 2003 om tätortsnära natur, "Aldrig långt till naturen"⁴. Stockholms stad har i detta program för skydd av tätortsnära natur åtagit sig att skydda Fagersjöskogen och Farstanäset som naturreservat. Denna information är av betydelse och bör ha funnits med i programförslaget för tyngdpunkt Farsta. Nedan visas en karta där Fagersjöskogen, en bit av Magelungens strand och Farstanäset är streckmarkerad som framtida naturreservat.

³ Se Naturvårdsverkets webbsida: Särskilda skäl från strandskyddsdispens.

<http://www.naturvardsverket.se/Stod-i-miljoarbetet/Vagledning/Skyddade-omraden/Strandskydd/Sarskilda-skal-for-strandskyddsdispens/>

⁴ Länsstyrelsen i Stockholms län. Rapport 2003:20 "Aldrig långt till naturen – skydd av tätortsnära natur i Stockholmsregionen". 2003.

http://www.lansstyrelsen.se/stockholm/SiteCollectionDocuments/Sv/publikationer/2003/R2003_20_Aldrig_langt_till_naturen_hela.pdf



Kartutsnitt ur program "Aldrig långt till naturen". Källa: Länsstyrelsen i Stockholms län.

Kärnan i programmet "Aldrig långt till naturen" är följande (sid. 5): "För att behålla stadens kvaliteter med dess värdefulla natur krävs ett långsiktigt tänkande, där säkerställande av den tätortsnära naturen är ett av flera sätt att planera för en hållbar utveckling av staden". Programförslaget för tyngdpunkt Farsta bör återupprepa detta citat och påpeka vikten av att säkerställa Fagersjöskogen och Farstanäset för kommande generationer. Det skulle gynna väldigt många stockholmare och i synnerhet Farstas befolkning.

Parker

Föreningarna stöder idén om Gröna linjen (Green line) som syftar till att skapa gröna stråk. Den Gröna linjen måste dock få ett rejält utrymme så att stråken med grönska kan maximera nyttor för biologisk mångfald, ekosystemtjänster och sociala värden. Gröna linjen bör planeras in i ett tidigt skede där resterande ny bebyggelse kan justeras efter Gröna linjen och inte tvärtom.

En stadspark på minst 5 ha bör anläggas för att möta den stora befolkningsökningen i Farsta. Inne i Farsta centrum bör minst en ny mindre park anläggas bland de nya husen. Alltså bör en del hårdgjord yta bli park.

Befintliga mikroparker bör helst utökas till minst dubbla storleken. Nyanlagda parker bör planeras ihop med ny bebyggelse så att parken helst får ett tydligt rum som en "oas".

Kollektivtrafik

Föreningarna anser att kollektivtrafikförsörjningen i Farsta är god idag, men med en kraftigt ökad befolkning krävs nya satsningar framöver. En ny bussterminal bör vara generöst tilltagen så att marginal finns att utöka busstrafiken succesivt med fler linjer. Turtätheten till exempelvis grannstadsdelen Fagersjö måste bli mycket bättre redan idag. För att kollektivtrafikandelen ska öka måste turtätheten utökas märkbart och det måste bli möjligt att ta sig till och från Farsta med fler, snabbare, linjer. Idag är många besökare till Farsta centrum bilburna, vilket är väldigt negativt ur klimatsynpunkt. Föreningarna anser att det är fullt rimligt att sänka antalet p-platser i Farsta i samband med att de stora parkeringarna bebyggs. Programförslaget lyfter fram behovet av fler kvällsaktiviteter i Farsta, något som även bör återspeglas i utökad kollektivtrafik kvällstid till och från Farsta.

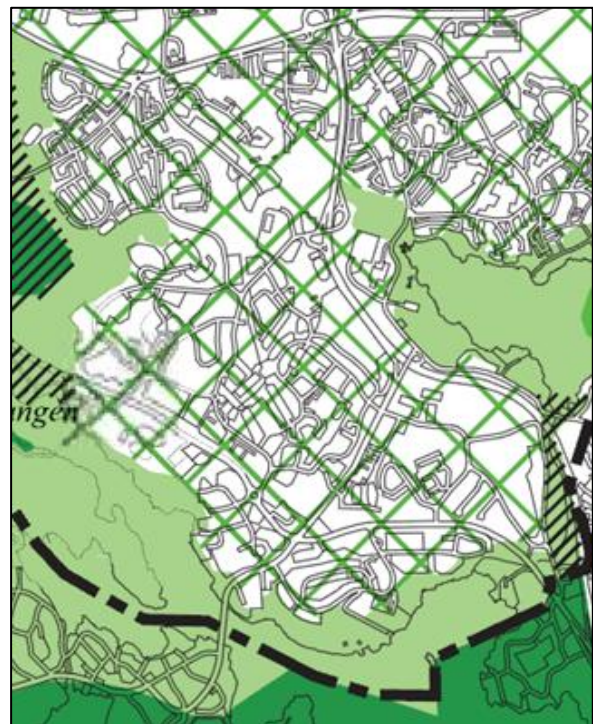
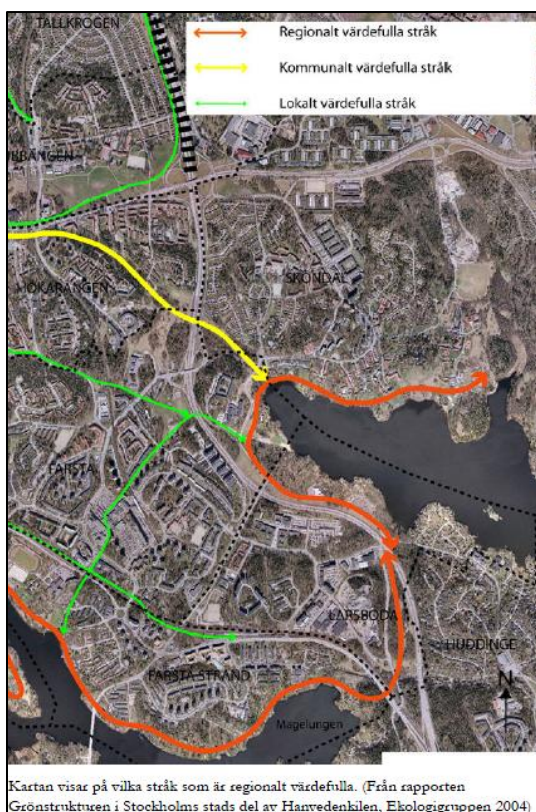
Cykel

Säkra och snabba cykelstråk till Farsta bör högprioriteras i kommande stadsplanering. Redan idag finns ganska goda möjligheter att ta sig till Farsta med cykel men cykelvägnätet kan bli betydligt bättre. Privatbilen bör ges mindre utrymme i gaturummet till förmån för cyklister.

Orienterbarhet för cyklister såväl som gående bör kunna ordnas redan idag med ännu tydligare skyltning och avståndspilar. Grönstruktur, naturvärden och konnektivitet i landskapet

Grönstruktur

Föreningarna ser många vinster med programförslagets bebyggelseutveckling, men här ingår också bebyggelseförslag som påverkar starkt negativt. Föreningarna vill påpeka att i programområdet finns spridningskorridorer av regional betydelse. Se kartor nedan.



Kartutsnitt över Stockholms ekologiska infrastruktur. Källa: Stadsbyggnadskontoret 2003.

För Stockholms Naturskyddsförening
Beatrice Sundberg, ordf.

För Söderorts Naturskyddsförening
Staffan Willen, ordf.